

山东省金融运行报告（2021）

中国人民银行济南分行

货币政策分析小组

[内容摘要]

2020年，面对错综复杂的国际形势、艰巨繁重的改革发展稳定任务，特别是新冠肺炎疫情的严重冲击，山东省坚持以习近平新时代中国特色社会主义思想为指导，全面贯彻党的十九大和十九届二中、三中、四中全会精神，认真落实习近平总书记对山东工作的重要指示要求，坚持稳中求进工作总基调，坚持新发展理念，深化供给侧结构性改革，创新实施八大发展战略，强力推进九大改革攻坚，统筹疫情防控和经济社会发展，扎实做好“六稳”工作、全面落实“六保”任务，疫情防控取得重大战略成果，经济运行全面恢复、回升向好，经济质量稳步提升。全年全省生产总值7.3万亿元，同比增长3.6%。

山东省经济运行主要呈现以下特征：**一是内外需求稳步向好，经济质量稳步提升。**投资平稳增长，固定资产投资（不含农户）增长3.6%，以新技术、新产业、新业态、新模式为代表的“四新”经济投资增长18.7%；社会消费品零售总额基本恢复至上年水平，网络零售额增长13.8%，消费升级类商品销售保持快速增长；外贸好于预期，进出口总额增长7.5%，利用外资增长迅速。**二是三次产业全面恢复，经济动力日益增强。**第一产业、第二产业和第三产业增加值分别增长2.7%、3.3%和3.9%，三次产业结构比例调整为7.3:39.1:53.6。农林牧渔业总产值首次突破1万亿元，粮食总产量再创历史新高；工业生产稳中有升，规模以上工业增加值增长5.0%，装备制造业增加值增长12.6%。**三是物价保持温和上涨，工业生产者价格降幅扩大。**居民消费价格总水平上涨2.8%，较上年回落0.4个百分点；工业生产者出厂价格和购进价格分别下降1.9%和2.5%，降幅分别较上年扩大1.6个和1.7个百分点。**四是财政收支增速下降，民生支出保障有力。**全年地方一般公共预算收入增长0.5%，地方一般公共预算支出增长4.6%，卫生健康、社会保障和就业、住房保障、教育等支出分别增长14.6%、14.3%、6%、5.7%。

2020年，山东省金融部门认真贯彻执行稳健货币政策更加灵活适度，围绕疫情防控和经济社会发展重点，着力优化服务、防控风险、深化改革，金融运行保持良好态势，社会融资规模和贷款增量均创历史新高，融资结构持续优化，融资成本整体下降，金融让利实体经济力度明显加大。社会融资规模余额15.2万亿元，同比增长14.5%，较上年提高3.1个百分点，为全省疫情防控和经济发展营造了适宜的货币金融环境。具体来看，金融运行主要呈现以下特点：**一是贷款保持较快增长，融资成本明显下降。**本外币贷款余额97880.6亿元，同比增长13.4%，全年增加11555亿元，是上年增量的1.4倍，为全省经济快速恢复发展提供了有力支撑。LPR改革顺利完成，企业融资成本持续下降，12月份全省新发放企业贷款利率为4.67%，同比下降0.49个百分点。其中，普惠小微企业贷款利率降幅最明显，12月份利率为5.50%，同比下降0.93个百分点。**二是融资结构不断优化，稳企业保就业工作质效持续提升。**开展“金融诊疗助企行动”，帮扶各类市场主体7.3万家，给予资金支持3412亿元。“两项直达工具”精准滴灌普惠小微企业，延期还本付息“应延尽延”，普惠小微企业贷款余额同比增长40.1%，较各项贷款余额增速高26.7个百分点。规范资产管理业务成效显现，表外业务规范发展。**三是金融改革创新持**

续深化，金融服务水平进一步提升。有1家商业银行理财子公司开业运营，山东省首家法人公募基金获批开业。临沂市成为全国首个金融支持乡村振兴试验区，日韩短期入境游客境内移动支付便利化试点工作顺利开展。四是资本市场融资功能继续增强，债务融资工具规模不断扩大。新增境内首发上市公司17家，融资154亿元；全年发行债务融资工具458单、3995.9亿元；10家地方法人金融机构发行永续债11单、355亿元，二级资本债3单、58亿元。五是保险业发展稳健，民生稳定器、经济助推器功能持续发挥。保费收入稳步增长，全年实现保费收入3482.5亿元，居全国第3位，同比增长7.5%，高于全国1.4个百分点。住房反向抵押养老保险落地实施，济南、淄博先后开展城市定制型惠民保险业务，大病保险实现全省城乡居民和城镇职工全覆盖。六是金融风险防控工作取得积极成效，不良贷款实现连续两年“双降”。建立金融委办公室地方协调机制（山东省），多次召开会议研究处置风险议题，在推动辖区风险处置及经济金融健康发展等方面发挥了积极作用。全年金融机构处置不良贷款2566.8亿元，年末不良贷款余额1986.2亿元，较年初减少511.8亿元，不良率2.03%，较年初下降0.86个百分点。

展望2021年，山东省将以推动高质量发展为主题，统筹疫情防控和经济社会发展，保持经济运行在合理区间，推动新旧动能转换向“取得突破”迈进，确保“十四五”开好局、起好步。投资将保持较快增长，消费增长将延续恢复态势，对外贸易将小幅增长，物价将保持总体稳定。山东金融业将深入贯彻落实稳健的货币政策要灵活精准、合理适度的要求，加大金融服务实体经济力度，深化金融供给侧结构性改革，为加快构建新发展格局提供有力有效的金融支持。

目录

一、金融运行情况.....	5
(一) 银行业运行稳中有进, 为实体经济恢复发展提供有力支撑.....	5
(二) 证券交易量显著上升, 资本市场融资功能持续增强.....	7
(三) 保险业运行总体稳健, 业务结构持续优化.....	7
(四) 社会融资规模增长较快, 金融市场效率持续提升.....	8
(五) 金融改革创新不断深化, 地方金融体系日趋完善.....	8
(六) 金融生态环境建设深入推进, 金融服务水平优化提升.....	8
二、经济运行情况.....	9
(一) 内外需求同步向好, 经济质量稳步提升.....	9
(二) 三次产业全面恢复, 经济动力日益增强.....	10
(三) 物价保持温和上涨, 重点领域价格改革全面深化.....	11
(四) 减税降费成效显现, 市场主体规模不断扩大.....	11
(五) 房地产行业稳定运行, 海洋经济快速发展.....	12
(六) 自贸区建设取得良好开局, 区域协同发展新格局加快形成.....	12
三、预测与展望.....	13
附录:	15
(一) 山东省经济金融大事记.....	15
(二) 山东省主要经济金融指标.....	16

专栏

专栏 1 全面推行金融辅导员制度 助力民营和小微企业破解融资难.....	6
专栏 2 精准金融诊疗 全力支持保市场主体稳就业.....	13

表

表 1 2020 年山东省银行业金融机构情况.....	5
表 2 2020 年山东省金融机构人民币贷款各利率区间占比.....	7
表 3 2020 年山东省证券业基本情况.....	7
表 4 2020 年山东省保险业基本情况.....	8
表 5 2019~2020 年山东省支付体系建设情况.....	9

图

图 1	2019~2020 年山东省金融机构人民币存款增长变化.....	5
图 2	2019~2020 年山东省金融机构人民币贷款增长变化.....	5
图 3	2019~2020 年山东省金融机构本外币存、贷款增速变化.....	6
图 4	2019~2020 年山东省金融机构外币存款余额及外币存款利率.....	6
图 5	2020 年山东省社会融资规模分布图.....	8
图 6	1978~2020 年山东省地区生产总值及其增长率.....	9
图 7	1980~2020 年山东省固定资产投资（不含农户）增长率.....	9
图 8	1978~2020 年山东省社会消费品零售总额增长率.....	10
图 9	1978~2020 年山东省外贸进出口变动情况.....	10
图 10	2000~2020 年山东省工业增加值增长率.....	10
图 11	2003~2020 年山东省居民消费价格和生产者价格变动趋势.....	11
图 12	1986~2020 年山东省财政收支状况变动趋势.....	11
图 13	2002~2020 年全省商品房施工和销售变动趋势.....	12
图 14	2020 年济南市和青岛市新建住宅销售价格变化趋势.....	12

一、金融运行情况

2020年，山东省金融业运行稳健，金融总量持续增长，融资结构不断优化，融资成本整体下行，风险防控工作扎实推进，金融支持疫情防控和稳企业保就业取得积极成效，为全省经济增长提供了适宜的货币金融环境。

（一）银行业运行稳中有进，为实体经济恢复发展提供有力支撑

1. 资产负债规模较快增长。2020年末，全省银行业金融机构资产总额14.9万亿，同比增长13.4%；负债总额14.4万亿，同比增长13%。

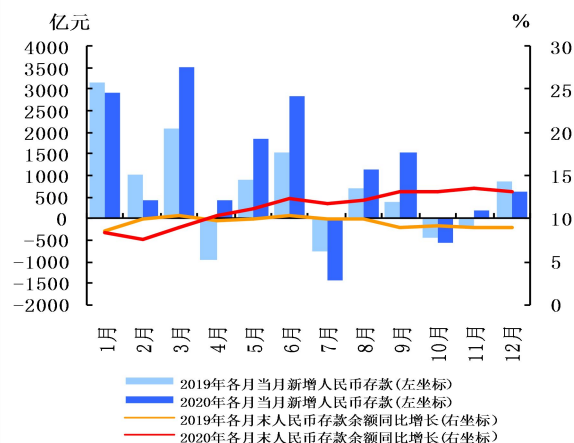
表1 2020年山东省银行业金融机构情况

机构类别	营业网点			法人机构 (个)
	机构个数 (个)	从业人数 (人)	资产总额 (亿元)	
一、大型商业银行	4221	95288	49404	0
二、国家开发银行和政策性银行	128	3640	11393	0
三、股份制商业银行	1092	25961	18490	1
四、城市商业银行	1423	31397	26076	14
五、城市信用社	0	0	0	0
六、小型农村金融机构	5028	64581	27591	112
七、财务公司	22	935	4110	20
八、信托公司	2	598	208	2
九、邮政储蓄	2943	11817	8489	0
十、外资银行	39	946	525	0
十一、新型农村机构	610	8374	1615	127
十二、其他	11	1337	1178	6
合计	15519	244874	149079	282

注：营业网点不包括国家开发银行和政策性银行、大型商业银行、股份制银行等金融机构总部数据；大型商业银行包括中国工商银行、中国农业银行、中国银行、中国建设银行和交通银行；小型农村金融机构包括农村商业银行、农村合作银行和农村信用社；新型农村机构包括村镇银行、贷款公司、农村资金互助社；“其他”包含金融租赁公司、汽车金融公司、货币经纪公司、消费金融公司等。

数据来源：山东银保监局。

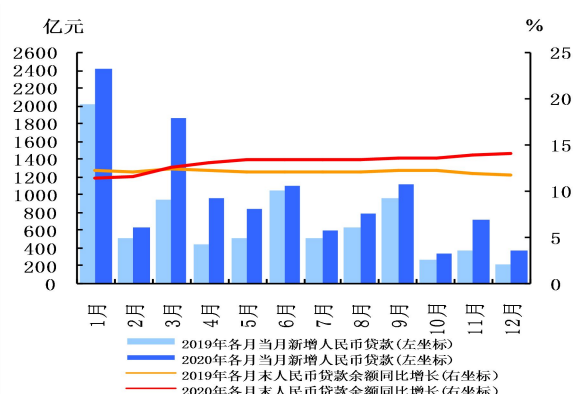
2. 存款增速大幅提升，住户部门存款增加较多。全省本外币各项存款余额118349.4亿元，同比增长13.0%，较上年末增速提高3.4个百分点。其中，居民储蓄增加较多，住户存款增加9039亿元，同比多增2312.3亿元。企业存款同比多增，全年非金融企业存款增加4190.3亿元，同比多增1894.4亿元。



数据来源：中国人民银行济南分行。

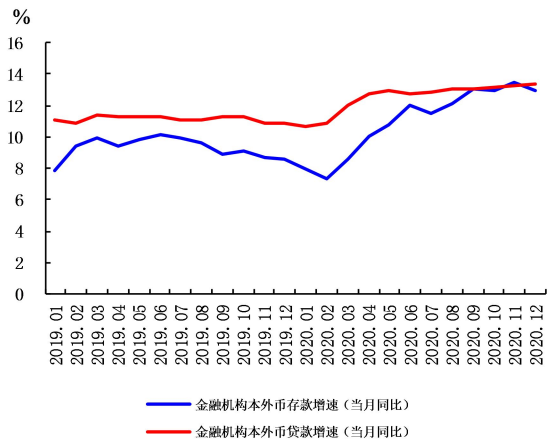
图1 2019~2020年山东省金融机构人民币存款增长变化

3. 贷款合理增长，重点领域和薄弱环节贷款大幅增加。全省本外币贷款余额97880.6亿元，同比增长13.4%。全年增加11555亿元，是上年增量的1.4倍。普惠小微贷款持续增量扩面，普惠小微贷款余额8176.8亿元，同比增长40.1%；贷款户数全年增加42.2万户，是上年的1.7倍。信用贷款增速明显加快，2020年末企业信用贷款余额1.4万亿元，同比增长22.9%。制造业中长期贷款快速增长，余额同比增长23.3%，较2019年增速提高28.6个百分点。涉农贷款增加2768.3亿元，是上年增量的2.8倍。



数据来源：中国人民银行济南分行。

图2 2019~2020年山东省金融机构人民币贷款增长变化



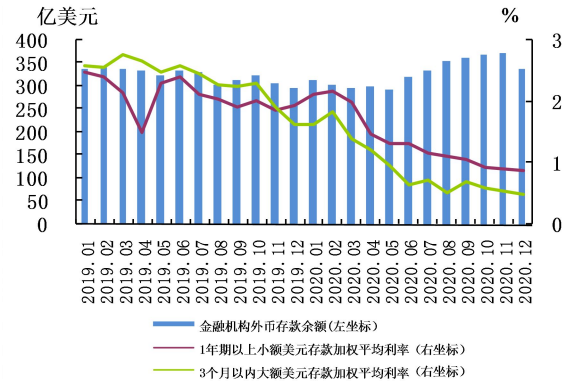
数据来源：中国人民银行济南分行。

图 3 2019~2020 年山东省金融机构

本外币存、贷款增速变化

中国人民银行济南分行充分发挥再贷款再贴现精准滴灌作用，运用全国三批次共 1.8 万亿元再贷款再贴现政策引导金融机构发放优惠利率贷款 1930 亿元，支持各类市场主体 16.2 万户。创

新开展“金融诊疗助企行动”，帮扶各类市场主体 7.3 万家，给予资金支持 3412 亿元。深化“首贷培植行动”，支持 7.4 万户小微企业获得首贷 804 亿元。两项直达实体工具落地见效，全省普惠小微企业贷款延期率、信用贷款发放占比位居全国前列。实行金融辅导员制度，帮助企业融资 3700 多亿元。



数据来源：中国人民银行济南分行。

图 4 2019~2020 年山东省金融机构

外币存款余额及外币存款利率

专栏 1 全面推行金融辅导员制度 助力民营和小微企业破解融资难

为深化政银企合作，优化企业融资环境，切实提高民营经济和小微企业融资可得性，2020 年山东在全省推行企业金融辅导员制度，在疫情防控和服务经济社会发展中发挥了较好作用，为实体经济发展注入了“金融辅导”新动能。

一是坚持服务民营小微和新动能培育的工作重点。辅导企业的筛选，一方面，突出纾困解难，聚焦金融服务需求最为迫切的民营、小微企业，并围绕支持疫情防控和复工复产，将受疫情影响大的外资外贸、文旅等企业纳入辅导范围。在近 3 万家辅导企业中，民营企业占比 90% 以上，小微企业占比近 80%。另一方面，注重培育新动能，入选企业基本囊括了具有辅导意愿的拟上市公司、瞪羚企业、独角兽企业、省级重大项目承担企业等。

二是实现金融服务的精准对接。全省 8600 余名金融辅导员和服务专员、1968 支辅导队，逐户指导帮助近 3 万家企业制定融资方案，推动复工复产，全力协调解决企业续贷、增贷、降低利率等合理需求。截至 2020 年末，有融资需求的 16026 户辅导企业，已解决 14383 户，涉及融资 3738.64 亿元，有效融资需求满足率达 89.75%。

三是推动融资难企业的攻坚破冰行动初见成效。聚焦有融资需求，但由于涉担保圈、存在信用瑕疵等原因，银行暂时无法放贷的企业，实施辅导攻坚行动，逐户分析症结、制定解决方案，实施台账管理，最大限度满足企业合理化融资需求。2020 年末，山东省纳入攻坚行动的企业 1876 家，已解决融资需求 804 家，涉及金额 153.47 亿元。

四是协同提供多元化的辅导服务。根据企业不同需求，银行辅导员在入企服务时，与证券、保险、会计、法律等服务专员一同入企，为企业提供政策解读、事务咨询、规范改制、上市挂牌等全方位定制服务。2020 年，已开展政策传导落实、金融策划协调、信用培育提升等入企服务 7 万多家次，在打通金融政策传导的“最后一公里”方面发挥了明显成效。

4. 表外业务增长趋缓，委托类业务净减少。

2020年末，全省表外业务余额43726.0亿元，较年初增加4068.8亿元，同比少增1754.6亿元。委托类业务持续压缩，委托贷款、委托投资同比分别减少109.3亿元、17.4亿元。代理代销业务增长较快，累计办理84120亿元，同比增加14982.0亿元，增幅达21.7%。

5. 企业融资成本持续下降，普惠小微贷款利率降幅较大。2020年12月份，全省新发放企业贷款利率为4.67%，同比下降0.49个百分点。其中，普惠小微企业融资成本下降最明显，12月份贷款利率为5.5%，同比下降0.93个百分点。LPR改革任务顺利完成，利率传导效率进一步提升。自律管理机制不断完善，有效维护公平有序的存款定价秩序，89家地方法人金融机构成为全国性市场利率定价自律机制基础成员，17家地方法人金融机构成为全国自律机制观察成员。

表2 2020年山东省金融机构人民币贷款各利率

区间占比

单位：%

月份	1月	2月	3月	4月	5月	6月	7月	8月	9月	10月	11月	12月	
合计	100.0	100.0	100.0	100.0	100.0	100.0	100.0	100.0	100.0	100.0	100.0	100.0	
LPR加点	10.7	15.1	13.0	13.7	13.8	15.9	14.1	15.4	15.9	12.7	14.9	18.8	
LPR	2.9	2.4	2.6	1.7	2.9	3.7	3.9	4.7	6.2	6.3	4.7	8.4	
小计	86.4	82.6	84.4	84.6	83.3	80.4	82.0	79.9	77.9	81.0	80.4	72.8	
LPR加点	(LPR, LPR+0.5%)	19.0	25.5	22.9	15.8	12.8	17.2	12.8	15.1	14.0	14.5	11.6	13.5
	(LPR+0.5%, LPR+1.5%)	26.7	27.0	27.9	32.8	35.0	35.0	34.2	31.9	32.3	32.3	36.1	31.3
	(LPR+1.5%, LPR+3%)	24.9	17.4	19.4	20.9	19.8	16.6	19.6	18.8	17.8	18.0	17.8	16.3
	(LPR+3%, LPR+5%)	9.4	6.3	8.1	9.5	9.1	7.0	8.7	7.8	7.6	8.3	8.4	6.9
	LPR+5%及以上	6.3	6.3	6.1	5.7	6.6	4.7	6.6	6.2	6.2	7.9	6.6	4.9

数据来源：中国人民银行济南分行。

6. 银行经营整体稳健，信用风险防控取得积极成效。金融机构不良贷款余额1986.2亿元，较年初减少511.8亿元，不良率2.03%，较年初下降0.86个百分点，连续两年实现“双降”。建立金融委办公室地方协调机制（山东省），多次召开会议研究处置风险议题，风险化解处置取得积极成效，全年处置不良贷款2566.8亿元。资产分类真实性整体改善，逾期90天以上贷款与不良贷款比例83.7%，较年初下降5.0个百分点。全省中小法人银行机构不良率2.89%，同比下降1.38个百分点。

7. 跨境人民币业务稳中有升，便利化水平逐步提高。全省创新推出跨境人民币可信企业便利化试点，开展跨境人民币业务限时容缺办理，提升了银企跨境人民币业务办理效率。2020年，全省跨境人民币收付4395.7亿元，同比增长12.9%。

跨境人民币收付额在同期本外币收支占比16.8%，同比提高1.5个百分点。分项目看，货物贸易跨境人民币收付1993.1亿元，同比增长9.5%；直接投资跨境人民币收付1372.2亿元，同比增长32.4%。

(二) 证券交易量显著上升，资本市场融资功能持续增强

1. 证券公司经营状况良好，证券交易量显著上升。2020年末，全省证券分公司和营业部数量合计达到696家，较年初增加16家。受股票市场活跃度回升带动，全年实现交易金额10.8万亿元，同比增长14.6%。

2. 首次公开募资规模不断扩大，资本市场融资功能持续增强。2020年，全省17家企业境内首发上市，首发融资154亿元，其中新增科创板上市企业5家。全省境内上市公司数量达到229家，总市值3.5万亿元。21家次上市公司通过增发融资181亿元。

表3 2020年山东省证券业基本情况

项目	数量
总部设在辖内的证券公司数(家)	2
总部设在辖内的基金公司数(家)	1
总部设在辖内的期货公司数(家)	3
年末国内上市公司数(家)	229
当年国内股票(A股)筹资(亿元)	448
当年发行H股筹资(亿元)	-
当年国内债券筹资(亿元)	8248
其中：短期融资券筹资额(亿元)	2204
中期票据筹资额(亿元)	1290

注：当年国内股票(A股)筹资额指非金融企业境内股票融资。

数据来源：中国人民银行济南分行，山东证监局。

3. 各类交易市场规范发展，区域性股权交易稳步提升。2020年末，全省各类市场达到21家，其中13家权益类交易场所(含2家区域性股权市场)，8家金融属性的大宗商品类交易场所。齐鲁股权中心全年新增挂牌企业814家，实现各类融资641亿元；青岛蓝海股权交易中心新增挂牌企业249家，实现各类融资41.2亿元。

(三) 保险业运行总体稳健，业务结构持续优化

1. 保险业市场规模稳步扩大，保障程度较高险种增长较快。2020年末，山东省保险业总资产

8072.1 亿元，同比增长 18.0%。保费收入规模稳步增长，全年实现保费收入 3482.5 亿元，同比增长 7.5%，高于全国 1.4 个百分点。疫情明显提升社会公众的保险意识，保障程度较高的健康险、普通寿险保费收入增速分别为 14.9%、20.5%。

表 4 2020 年山东省保险业基本情况

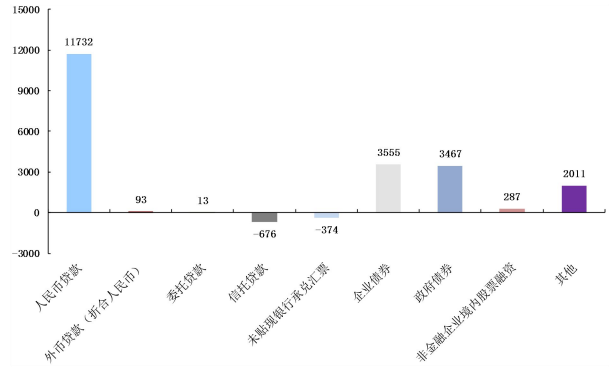
项 目	数量
总部设在辖内的保险公司数(家)	5
其中：财产险经营主体(家)	3
寿险经营主体(家)	2
保险公司分支机构(家)	96
其中：财产险公司分支机构(家)	43
寿险公司分支机构(家)	53
保费收入(中外资,亿元)	3482.5
其中：财产险保费收入(中外资,亿元)	929.2
人身险保费收入(中外资,亿元)	2553.3
各类赔款给付(中外资,亿元)	1036.5

数据来源：山东银保监局。

2. 保险业创新不断丰富，经济助推器功能持续发挥。“以奖代补”特色农产品保险补贴由 35 个县、17 个品种增加至 83 个县、46 个品种。农业保险对农业生产的风险保障作用显著提升，农业保险保费收入 44.1 亿元，增长 22.4%，为 1582.2 万户（次）农户提供 1119.7 亿元的风险保障。科技保险等新保险助推新旧动能转换加速，2020 年科技保费收入 2.6 亿元，提供风险保障 87 亿元。山东首单住房反向抵押养老保险落地实施，济南、淄博先后落地城市定制型惠民保业务，大病保险实现全省城乡居民和城镇职工全覆盖，长期护理险有效覆盖全省 3000 万人。

（四）社会融资规模增长较快，金融市场效率持续提升

1. 社会融资规模增长较快，融资结构持续优化。全年社会融资规模增加 19998.0 亿元，较上年多增 6167.3 亿元，是上年增量的 1.4 倍。2020 年末银行贷款余额占同期社会融资规模的 64.3%，基本与上年持平；受金融市场流动性合理充裕、利率持续下行、债券等标准化债权资产需求旺盛等因素带动，直接融资余额占比升至 13.1%，同比提高 1 个百分点。



数据来源：中国人民银行济南分行。

图 5 2020 年山东省社会融资规模分布图

2. 债券发行利率整体下降，企业债务融资工具规模不断扩大。2020 年，全省发行信用债 730 单、6858.1 亿元，同比增加 179 单、1598.5 亿元；平均发行利率 3.67%，同比下降 0.78 个百分点。全年 5 家民营企业发行债务融资工具 9 单、融资 38.5 亿元。多单创新型债务融资工具顺利落地，7 家企业发行 9 单疫情防控债，合计 64.5 亿元；1 家企业发行 2 单疫情防控专项资产支持票据(ABN) 15.5 亿元。4 家城商行发行标准化票据 4 单、4.55 亿元；10 家地方法人金融机构发行永续债 11 单、355 亿元。

3. 黄金市场交易规模稳步提升。2020 年，山东省 12 家黄金交易所会员总成交量 2082.5 吨，其中买入量 899.6 吨，卖出量 1182.9 吨，卖出量占比 56.8%。受金价坚挺影响，企业开采量及成品金加工量较去年同期大幅增加。

（五）金融改革创新不断深化，地方金融体系日趋完善

2020 年，青岛财富管理金融综合改革试验区建设取得积极成效，山东省首家法人公募基金获批开业，创投风投机构加速向青岛聚集。临沂市金融服乡村振兴改革创新试验区成为全国首个金融支持乡村振兴试验区，济南市科创金融改革试验区申建进展顺利。民间融资机构规范发展，获得业务许可的民间资本管理公司达 324 家。

（六）金融生态环境建设深入推进，金融服务水平优化提升

2020 年，全省共设立征信查询网点 385 个、自助查询设备 550 台，其中，设立 22 个乡镇自助查询点，有效解决偏远地区服务“真空”难题，

全年累计向社会公众提供个人信用报告查询服务560.9万次。应收账款融资业务进一步扩大，20家核心企业系统对接中征应收账款融资服务平台，政府采购合同融资增量扩面，新增应收账款融资业务3.0万笔、金额2046.6亿元。打造“移动支付齐鲁样板”和“一地市一产品”特色支付项目，日韩短期入境游客境内移动支付便利化试点顺利开展，279家银行接入山东省农民工工资支付监管平台，保障农民工工资及时支付。省、市、县三级金融消费纠纷多元化解决机制逐步优化完善，全年组织调解金融消费纠纷433笔、成功313笔。

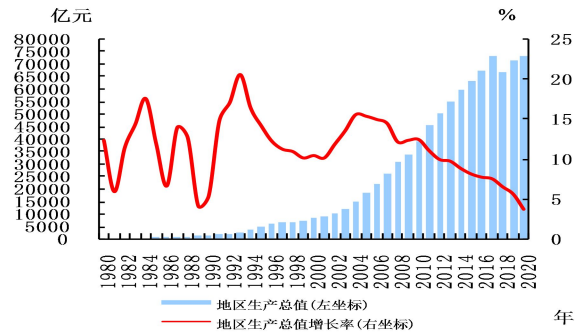
表 5 2019~2020 年山东省支付体系建设情况

年份	支付系统直接参与方(个)	支付系统间接参与方(个)	支付清算系统覆盖率(%)	当年大额支付系统处理业务数(万笔)		同比增长(%)
2019	19.0	10553.0	80.6	15674.4		0.2
2020	19.0	10751.0	82.1	6964.3		-55.6
年份	当年大额支付系统业务金额(亿元)	同比增长(%)	当年小额支付系统处理业务数(万笔)	同比增长(%)	当年小额支付系统业务金额(亿元)	同比增长(%)
2019	2454338.6	3.3	34461.6	17.5	75359.5	79.7
2020	2842621.1	15.8	43321.3	25.7	212700.2	182.2

数据来源：中国人民银行济南分行。

二、经济运行情况

2020年，面对严峻复杂的国内外环境特别是新冠肺炎疫情严重冲击，山东省深入实施八大发展战略，强力推进九大改革攻坚，统筹推进疫情防控和经济社会发展，扎实做好“六稳”工作、全面落实“六保”任务，经济运行呈现全面恢复、回升向好态势。全年全省生产总值73129.0亿元，增长3.6%，高于全国1.3个百分点。

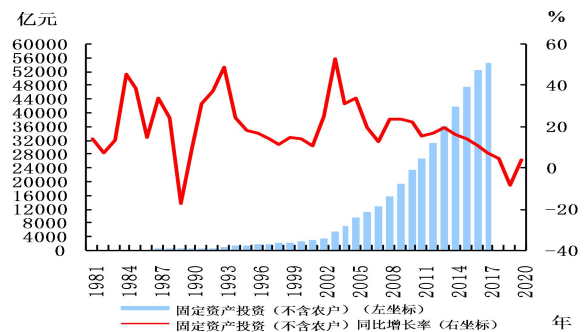


数据来源：山东省统计局。

图 6 1978~2020 年山东省地区生产总值及其增长率

(一) 内外需求同步向好，经济质量稳步提升

1. 投资稳步回升，新兴产业投资加速。2020年全省固定资产投资（不含农户）增长3.6%，以新技术、新产业、新业态、新模式为代表的“四新”经济投资增长18.7%，占全部投资比重达51.3%，比上年提高6.5个百分点。高技术产业成为投资“新引擎”，全年投资增长21.6%，占全部投资的比重为8.3%，比上年提高1.2个百分点。房地产开发投资平稳增长，全年完成房地产开发投资9450.5亿元，增长9.7%。

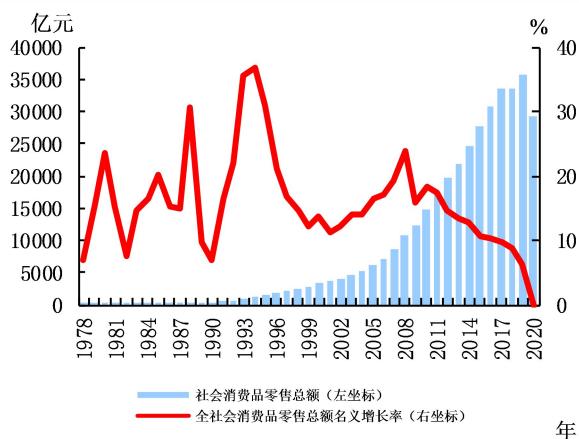


数据来源：山东省统计局。

图 7 1980~2020 年山东省固定资产投资（不含农户）增长率

2. 消费市场加快复苏，新兴消费高速增长。2020年全省社会消费品零售总额29248.0亿元，基本恢复至上年水平。受新冠肺炎疫情影响，线上消费呈现加速发展势头，网上零售额增长13.8%。新兴消费高速增长，智能家电和音像器材、新能源汽车比上年分别增长1.6倍和49.1%，能效

等级为1、2级商品零售额增长80.8%。

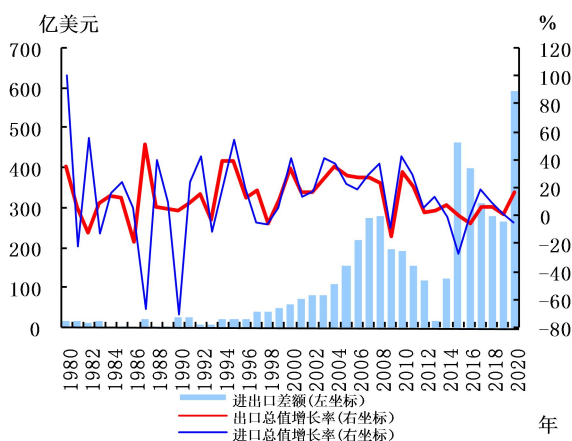


数据来源：山东省统计局。

图 8 1978~2020 年山东省社会消费品零售总额增长率

3. 对外贸易较快增长，利用外资增长迅速。

2020 年全省进出口总额 22009.4 亿元，增长 7.5%。其中，出口额增长 17.3%，进口额下降 4.1%。受海外疫情持续发酵影响，防疫物资和居家用品出口明显增长。出口口罩 191.1 亿元，同比增长 104.7 倍；出口塑料和橡胶手套 112.1 亿元，同比增长 188.3%；出口家具、家用电器、音视频设备、玩具等分别增长 58.3%、72.7%、35.5%和 121.6%。新设外商投资企业 3060 家，增长 21.6%；实际使用外资 176.5 亿美元，增长 20.1%。



数据来源：山东省统计局。

图 9 1978~2020 年山东省外贸进出口变动情况

(二) 三次产业全面恢复，经济动力日益增强

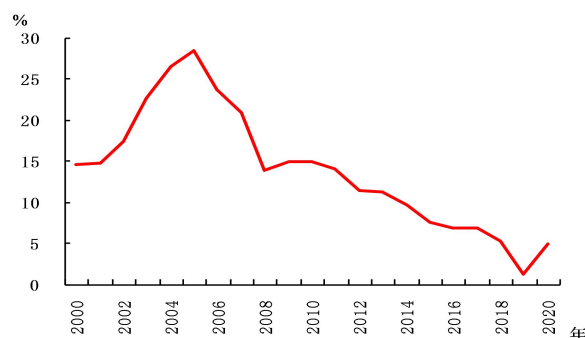
2020 年，山东省三次产业结构由上年的 7.3:39.9:52.8 调整为 7.3:39.1:53.6，第一产业、第二产业和第三产业增加值分别增长 2.7%、3.3%和 3.9%。

1. 农业发展稳固增效，粮食产量再创新高。

全省农林牧渔业总产值达到 10190.6 亿元，增长 3.0%。粮食总产量 1089.4 亿斤，增加 18 亿斤，连续 7 年过千亿斤。农业科技支撑能力显著增强，主要农作物良种覆盖率超过 98%，农作物耕种收综合机械化率达到 89%。

2. 工业发展稳中向好，新兴产业快速增长。

全省规模以上工业增加值增长 5.0%，比上年提高 3.8 个百分点。其中，装备制造业增加值增长 12.6%，高技术制造业增加值增长 9.8%。规模以上工业营业收入增长 2.4%，利润总额增长 19.6%；规模以上工业产品产销率为 98.2%，提高 1.3 个百分点。



数据来源：山东省统计局。

图 10 2000~2020 年山东省工业增加值增长率

3. 服务业加快恢复，内部结构优化升级。

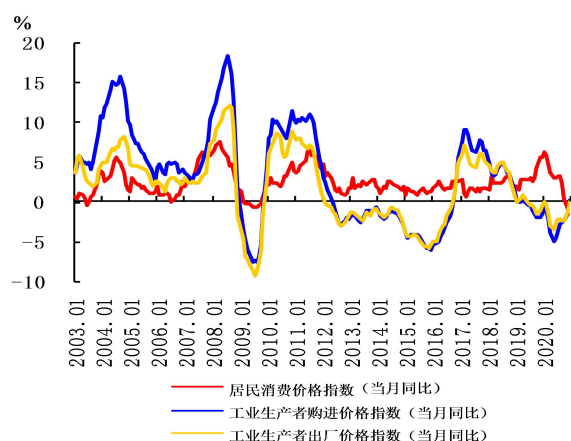
2020 年全省服务业增加值 39153.0 亿元，增长 3.9%，高于全国 1.8 个百分点。服务业增加值占 GDP 比重达到 53.6%，比上年提高 0.8 个百分点，对经济增长的贡献率达到 55.1%。其中，以信息传输软件和信息技术服务业、金融业为代表的现代服务业增加值占 GDP 比重为 28.1%，比上年提高 3.4 个百分点，带动服务业内部结构优化升级。行业增长面持续扩大，除受疫情影响较深的住宿和餐饮业、文化体育和娱乐业尚未转正外，其余行业已实现对经济的正拉动。

4. 供给侧结构性改革深入推进。全省压减焦

化产能 729 万吨，退出地炼产能 1176 万吨。裕龙岛炼化一体化、世界高端铝业基地、山东重工绿色制造产业城等重大制造业项目落地实施；完成技改投资 4000 亿元以上。以新技术、新产业、新业态、新模式为代表的“四新”经济增加值占比突破 30%，高新技术产业产值占比达到 44.5%。

（三）物价保持温和上涨，重点领域价格改革全面深化

1. 居民消费价格涨幅回落，食品价格上涨较快。2020 年，山东省居民消费价格总水平上涨 2.8%，涨幅较上年回落 0.4 个百分点。食品价格是影响 CPI 走势的主要因素，全年食品价格上涨 12.1%，拉动居民消费价格上涨约 2.5 个百分点。疫情对出行类服务需求产生一定影响，旅游住宿、交通费和文娱服务价格分别下降 6.4%、4.3% 和 3.5%。



数据来源：山东省统计局。

图 11 2003~2020 年山东省居民消费价格和生产者价格变动趋势

2. 工业生产者价格呈“V”型走势，全年总体回落。从月度同比增速看，山东工业生产者价格 1-5 月份同比降幅逐月扩大，5 月份出厂和购进价格分别下降 3.6% 和 5.0%。6-11 月份降幅整体收窄。12 月份出厂价格持平，购进价格止降反升，上涨 0.2%。2020 年，山东工业生产者出厂价格和购进价格分别下降 1.9%、2.5%，降幅分别较上年扩大 1.6 和 1.7 个百分点。

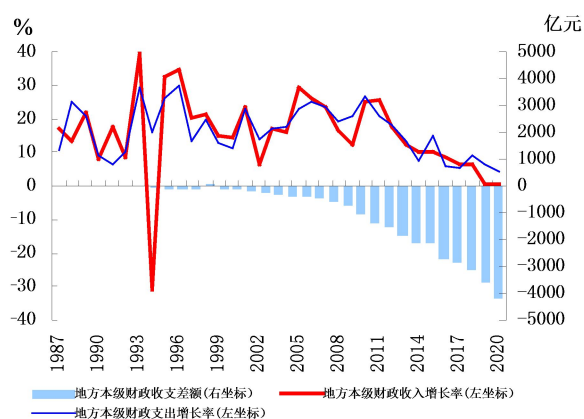
3. 重点领域价格改革全面深化。山东省深化燃煤发电机组上网电价改革，煤电发电标杆上网电价实行“基准价+上下浮动”市场价格机制。电

力现货市场建设走在全国前列，煤炭、钢铁、有色、建材等四个行业以及 10 千伏电压等级以上、年用电量 400 万以上用户进入电力交易市场。率先在钢铁行业建立基于污染物排放的差别电价政策，引导钢铁企业减少污染物排放。

（四）减税降费成效显著，市场主体规模不断扩大

1. 财政收支稳定运行，民生领域支出增加。2020 年全省一般公共预算收入 6559.9 亿元，增长 0.5%，其中，税收收入占财政收入的 72.5%，较上年下降 1.8 个百分点；一般公共预算支出 11231 亿元，增长 4.6%，增速同比回落 1.7 个百分点，其中，民生支出占 79.4%，特别是卫生健康、社会保障和就业、住房保障、教育等支出，分别增长 14.6%、14.3%、6% 和 5.7%，明显高于全省平均增幅；预算收支差额 4671 亿元，同比增长 10.9%。全省累计发行地方政府债券 4500.2 亿元，增长 68.3%，其中，新增一般债券 276.1 亿元，新增专项债券 3134 亿元，专项债券占比较高。

2. 市场主体规模不断扩大，就业形势稳定。2020 年新登记市场主体 221.4 万户，其中新登记企业 79.5 万户，增长 11.7%，2020 年末实有市场主体 1185.8 万户，增长 14.2%。全年城镇新增就业 122.7 万人，超额完成全年 110 万人的目标任务。2020 年末城镇登记失业率为 3.1%，比上年下降 0.2 个百分点。全年居民人均工资性收入 18716 元，增长 3.3%。

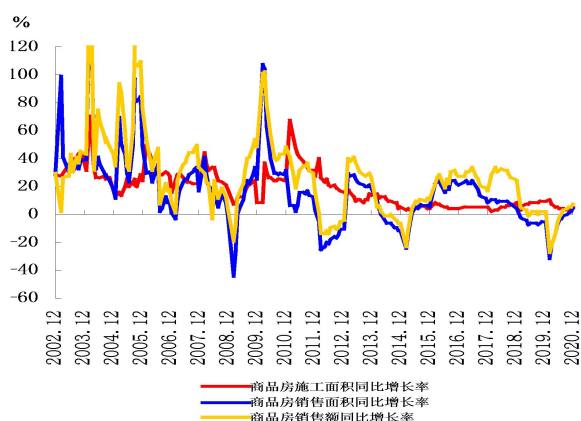


数据来源：山东省统计局。

图 12 1986~2020 年山东省财政收支状况变动趋势

（五）房地产行业稳定运行，海洋经济快速发展

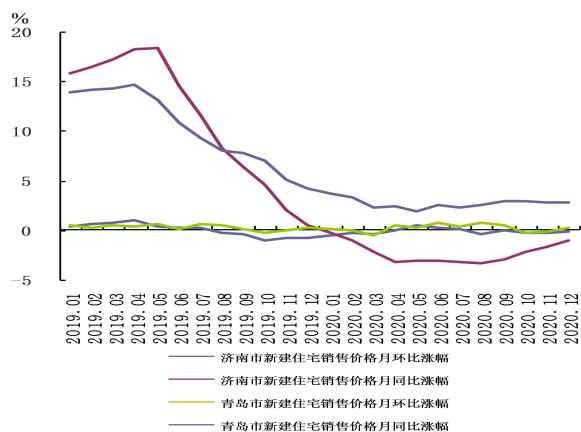
1. 房地产市场平稳发展，房地产贷款稳中趋缓。2020 年全省商品房销售面积 13271.7 万平方米，同比增长 4.3%；销售额 11065.6 亿元，同比增长 7.7%。全省商品房待售面积 2533.4 万平方米，同比增长 4.1%，继续保持较低水平。



数据来源：山东省统计局。

图 13 2002~2020 年全省商品房施工和销售变动趋势

重点城市房价走势出现分化。2020 年 12 月，济南新建商品住宅销售价格同比下降 1.0%，已连续 3 个月下降，青岛、烟台和济宁新建商品住宅分别同比上涨 2.8%、5.5%和 8.3%。



数据来源：国家统计局。

图 14 2020 年济南市和青岛市新建住宅销售价格变化趋势

房地产贷款增速放缓，信贷结构持续优化。2020 年末全省房地产贷款余额 31990.0 亿元，同

比增长 12.4%，增速较上年回落 5.7 个百分点。房地产贷款增量占各项贷款增量的比重较上年下降 23.2 个百分点。房地产开发贷款余额 7186.6 亿元，同比增长 6.2%，增速较上年回落 10.5 个百分点。个人住房贷款余额 22559.8 亿元，同比增长 15.4%，增速较上年回落 3.1 个百分点。

2. 海洋强省建设取得积极成效，海洋经济高质量发展。海洋新兴产业快速发展，新增国家级海洋牧场示范区 10 处，累计达到 54 处。“胶东海上调水”工程继续推进，海水淡化规模约占全国五分之一。港口资源深化整合，沿海港口集装箱吞吐量 3191 万标箱，比上年增长 6%。

（六）自贸区建设取得良好开局，区域协同发展新格局加快形成

2020 年，《中国（山东）自由贸易试验区条例》正式发布，自贸试验区试点任务实施 104 项，上合示范区“四个中心”建设初见成效。济南片区出台了“数字保险箱”智慧政务、优化特殊物品检验检疫流程、“一区一照一证”连锁经营等 350 多项制度创新措施，新注册企业超过 1 万户。青岛片区 106 项试点任务已实施 96 项，实施率超过 9 成，总结形成 68 项改革创新成果，新增纳税企业 5149 家，实际利用外资 2.67 亿美元。烟台片区加快全球保税维修中心建设，推动企业从“全球制造”向“全球服务”延伸，并持续推进政务服务流程再造。

山东省加快构建“一群两心三圈”的区域发展总体格局。省会经济圈一体化发展加速落地见效，7 市实现企业开办全域通办，组建省会经济圈科创联盟，实现创新券互通互兑。胶东经济圈一体化发展步入快车道，5 市已成立养老服务、医疗保障、创新创业、教育协同等 17 个联盟，签署行政审批服务、金融、应急、法治一体化等 20 个合作协议，统一人社网办业务平台，创新推出 24 项人社一体化合作事项。鲁南经济圈一体化发展开局良好，加速推动鲁南（枣庄）、鲁西南（菏泽）大数据中心和济宁、临沂华为云大数据中心建设。

专栏 2 精准金融诊疗 全力支持保市场主体稳就业

2020年，人民银行济南分行深入贯彻党中央、国务院“六稳”“六保”工作部署，不折不扣落实总行金融支持疫情防控和经济社会发展各项要求，将金融支持稳企业保就业作为“一把手”工程，构建纵向省市县金融系统三级联动工作机制，创新开展“金融诊疗”助企行动，聚焦重点领域群体，做好宣传引导，强化政策协同配合，抓好专项再贷款再贴现政策和两项直达工具落实落地，打出金融支持“组合拳”，持续提升金融支持稳企业保就业工作质效。

一、健全机制、分类施策，精准对接助力市场主体纾困解难。牵头12个省级部门制定印发《山东省“金融诊疗”助企行动方案》，在全省范围内部署开展“金融诊疗”助企行动，形成全方位、立体化工作格局。组建涵盖政府部门和金融机构业务专家的“诊疗”团队，精确“问诊”、辨证“施治”，帮助市场主体尽快摆脱困境、重回正轨。线上依托山东省融资服务平台，开发专题模块，向金融机构精准推送融资需求，推动线上对接，全方位提升银企对接覆盖面和融资需求满足率。线下开展“银企面对面行长解难题”等系列对接帮扶活动，实现对接零距离、服务精准化。2020年，全省金融机构帮扶各类市场主体7.3万家，给予资金支持3412亿元。

二、抓好两项工具落实落地，精准直达缓解实体经济资金压力。坚持“快、准、实、优”原则，第一时间开展政策宣传引导，制定两项工具实施细则与政策“明白纸”，建立月度通报和后进约谈两项机制，引导扩大普惠小微企业信用贷款投放和延期还本付息“应延尽延”。延期还本付息方面，全省法人银行累计为35772户普惠小微市场主体办理延期业务，金额343.2亿元。普惠小微信用贷款方面，2020年末全省符合政策激励条件的法人银行普惠小微信用贷款余额516.3亿元，占全部普惠小微贷款余额的17.5%，预计获得激励资金168.6亿元。

三、强化财政金融政策协调配合，促进稳企业保就业政策落实。推动财政部门整合设立20亿元省级中小微企业贷款增信分险专项基金，涵盖风险补偿、贷款贴息、保费补贴、应急转贷四大领域。完善政府性融资担保体系，推动有关部门印发《山东省政府性融资担保机构小微企业和“三农”融资担保业务尽职免责工作指引》。聚焦民营小微、外贸、文旅等重点领域，创新推出“人才贷”“科贷保”“文旅春天贷”等信贷产品。深化“首贷培植行动”，支持7.4万户小微企业获得首贷804亿元，普惠小微贷款实现“增量扩面、提质降价”。针对涉农经营主体，支持地方法人银行发放“央行资金产业振兴贷”257亿元，惠及涉农主体39315户，平均利率5.13%。

三、预测与展望

2021年，山东省将立足新发展阶段，贯彻新发展理念，构建新发展格局，以推动高质量发展为主题，以深化供给侧结构性改革为主线，以改革创新为根本动力，以满足人民日益增长的美好生活需要为根本目的，坚持系统观念，统筹疫情防控和经济社会发展，统筹发展和安全，保持经济运行在合理区间，聚焦“七个走在前列”“九个强省突破”，推动新旧动能转换向“取得突破”迈进，确保“十四五”开好局、起好步。

投资将保持较快增长。2021年山东省将聚焦

“十强”产业、“两新一重”、社会民生等领域，谋划推出1600个以上省级重点项目，基建项目储备较为充足，基建投资将保持较快增长。受工业品价格上涨以及经营环境改善等利好因素影响，制造业利润有望继续回升，从而支撑制造业投资增长延续向好态势。

消费增长将延续恢复态势。随着疫苗大规模投放进度加快，有利于餐饮、旅游等传统消费需求释放，从而对消费需求恢复提供支持。在加快构建新发展格局的背景下，扩内需促消费的政策支持力度不断加大，将通过释放线上经济潜力、开辟服务消费新模式等方式，进一步加快释放消费需求。

对外贸易有望实现小幅增长。山东出口动能

保持强劲，出口企业订单延续回暖上升趋势，非美市场对出口增长的贡献将不断提升。但是，外贸增长不确定性依然较大，新冠肺炎疫情仍在全球蔓延，国际形势中不稳定不确定因素较多。综合判断，2021年外贸将实现小幅增长。

物价将保持总体稳定。未来国际原油价格或呈现震荡态势，考虑到原油价格中枢有所上移，将拉动工业品价格回升。受猪肉产能增加及高基

期因素影响，食品价格同比涨幅或出现回落；受消费逐步复苏、国际原油价格略有回升等因素影响，非食品价格或略有回升。总体来看，物价涨幅将保持基本稳定。

山东金融业将深入贯彻落实稳健的货币政策要灵活精准、合理适度的要求，加大金融服务实体经济力度，深化金融供给侧结构性改革，为加快构建新发展格局提供有力有效的金融支持。

中国人民银行济南分行货币政策分析小组

总 纂：周逢民 董龙训

统 稿：霍成义 杨金栋 刘旭强 耿 欣

执 笔：孙 健 高进群 郑 昱 梁孝东 史运昌 张 聪 杨德彬 胡艳妹

提供材料的还有：王 斌 楚晓光 牛玉莲 尹 楠 程晋鲁 娄 振 王富刚 王 璞 祁文婷
秦海涛 魏金明 康华一 张 芳 韩庆潇 陈宝贵 孔仪方

附录：

（一）山东省经济金融大事记

1月31日，中国人民银行济南分行印发《关于全力做好金融服务保障工作 助力打赢疫情防控阻击战的通知》。

2月18日，山东省商业集团发行全省首单疫情防控债务融资工具3.5亿元，保障民生物资和消毒用品的供应。

2月21日，齐鲁银行发行全省首单疫情防控专项同业存单1亿元，专项用于支持疫情防控有关企业的贷款投放。

3月10日，召开金融委办公室地方协调机制（山东省）第一次会议，审议并通过《金融委办公室地方协调机制（山东省）工作规则》。

6月5日，中国人民银行济南分行、山东银保监局等部门联合印发《山东省“金融诊疗”助企行动方案》。

7月17日，出台《山东省跨境人民币可信企业便利化试点实施方案》，对可信企业实行审慎包容监管，深化全省跨境人民币业务放管服改革。

8月5日，制定印发《关于发展绿色金融 服务生态文明建设和高质量绿色发展的实施意见》，在省层面规划设计绿色金融体系建设，强化全省绿色金融发展的制度保障。

9月7日，临沂市获批成为全国普惠金融服务乡村振兴改革试验区。

10月31日，山东省作为全国7个获批试点省市之一开展日韩短期入境游客境内移动支付便利化试点。

11月3日，“中国存款保险业务中心山东省分中心”揭牌，顺利完成存款保险标识临沂市试点及全省正式启用系列工作。

(二) 山东省主要经济金融指标

表 1 2020 年山东省主要存贷款指标

	1月	2月	3月	4月	5月	6月	7月	8月	9月	10月	11月	12月	
本外币	金融机构各项存款余额(亿元)	107776.5	108189.2	111680.3	112111.5	113946.4	116973.4	115578.3	116813.3	118377.9	117813.6	117959.9	118349.4
	其中:住户存款	58842.2	58894.3	60782.9	59946.0	60509.9	62350.4	61919.6	62186.3	63661.7	63190.3	63541.9	64619.6
	非金融企业存款	31562.6	31980.3	33868.2	34587.5	35041.5	36520.8	35547.8	36036.9	36625.8	36028.4	35946.7	36215.8
	各项存款余额比上月增加(亿元)	3037.6	412.8	3491.0	431.2	1834.9	3027.0	-1395.1	1235.0	1564.6	-564.3	146.3	389.5
	金融机构各项存款同比增长(%)	8.0	7.3	8.6	10.0	10.8	12.0	11.5	12.1	13.1	13.0	13.5	13.0
	金融机构各项贷款余额(亿元)	88731.4	89411.3	91418.3	92489.3	93355.5	94446.2	95031.3	95795.4	96888.2	97167.2	97673.6	97880.6
	其中:短期	29315.2	29563.5	30663.5	30951.9	31186.3	31689.1	31690.4	31881.2	32097.5	32056.5	31995.6	31580.0
	中长期	52791.9	53139.6	53789.5	54350.7	54892.8	55597.3	56312.2	56985.9	58008.7	58454.6	59011.1	59497.9
	票据融资	4351.6	4397.8	4604.2	4833.9	4902.5	4817.3	4699.8	4625.6	4493.6	4402.2	4488.9	4715.0
	各项贷款余额比上月增加(亿元)	2405.8	679.9	2007.0	1071.0	866.3	1090.6	585.1	764.1	1092.8	279.0	506.3	207.0
	其中:短期	638.8	887.1	1987.1	2275.5	2509.9	3012.7	3014.0	3204.8	3421.0	3380.1	3319.2	2903.5
	中长期	1454.6	347.7	649.9	561.2	542.1	704.5	714.9	673.8	1022.8	445.9	556.4	486.8
	票据融资	286.6	46.2	206.4	229.7	68.6	-85.2	-117.5	-74.2	-132.1	-91.3	86.7	226.1
	金融机构各项贷款同比增长(%)	10.7	10.9	12.0	12.7	13.0	12.8	12.9	13.1	13.1	13.2	13.3	13.4
	其中:短期	0.2	1.0	4.3	6.1	6.8	7.4	7.9	8.2	8.1	8.3	8.7	8.5
	中长期	17.3	16.7	16.3	16.3	16.2	16.2	16.4	16.5	17.1	17.1	17.1	16.9
	票据融资	25.1	27.1	29.2	31.3	32.1	23.8	19.5	16.6	10.3	9.1	11.4	16.0
	建筑业贷款余额(亿元)	3626.5	3678.9	3769.7	3800.0	3837.6	3860.7	3892.6	3927.6	4000.4	4013.1	4002.3	3930.1
	房地产业贷款余额(亿元)	4304.5	4365.2	4402.4	4419.7	4383.3	4353.3	4451.5	4472.9	4494.0	4488.3	4434.8	4362.3
	建筑业贷款同比增长(%)	21.9	20.9	22.1	22.2	22.4	21.0	20.7	19.9	20.5	21.2	20.3	16.5
房地产业贷款同比增长(%)	25.0	24.5	22.2	21.3	18.0	13.4	13.1	10.8	10.1	10.2	8.4	7.3	
人民币	金融机构各项存款余额(亿元)	105621.8	106062.4	109577.7	109997.9	113946.4	114698.8	113243.8	114373.8	115909.0	115324.3	115515.9	116155.4
	其中:住户存款	58496.2	58535.3	60401.6	59566.7	60509.9	61981.0	61553.4	61823.4	63298.4	62824.3	63176.0	64258.4
	非金融企业存款	30101.5	30525.4	32472.3	33163.2	35041.5	34894.3	33888.1	34280.6	34814.2	34188.9	34118.1	34625.1
	各项存款余额比上月增加(亿元)	2945.4	440.6	3515.3	420.2	1834.9	2847.8	-1455.0	1130.0	1535.2	-584.6	191.6	639.4
	其中:住户存款	3264.1	39.1	1866.3	-835.0	563.9	1844.6	-427.6	270.0	1475.0	-474.1	351.8	1082.4
	非金融企业存款	-333.2	423.9	1946.9	690.9	454.0	1289.8	-1006.2	392.4	533.7	-625.4	-70.8	507.0
	各项存款同比增长(%)	8.3	7.6	8.9	10.4	10.8	12.3	11.7	12.1	13.2	13.1	13.5	13.1
	其中:住户存款	14.8	12.5	14.2	14.1	14.4	16.2	15.2	15.2	15.8	15.6	16.1	16.3
	非金融企业存款	5.1	8.0	9.6	12.3	12.9	15.9	16.0	15.2	16.6	14.9	15.0	13.7
	金融机构各项贷款余额(亿元)	86118.3	86749.6	88608.9	89562.0	90397.6	91498.4	92092.0	92887.1	93999.3	94331.2	95042.2	95411.6
	其中:个人消费贷款	23711.1	23715.8	24075.4	24357.0	24690.1	25055.2	25436.8	25822.7	26248.3	26566.1	26928.2	27215.6
	票据融资	4351.6	4397.8	4604.2	4833.9	4902.5	4817.3	4699.8	4625.6	4493.6	4402.2	4488.9	4715.0
	各项贷款余额比上月增加(亿元)	2415.3	631.3	1859.2	953.1	835.6	1100.8	593.6	795.2	1112.1	332.0	710.9	369.4
	其中:个人消费贷款	372.4	4.7	359.6	281.6	333.1	365.0	381.6	386.0	425.5	317.8	362.1	287.5
票据融资	286.6	46.2	206.4	229.7	68.6	-85.2	-117.5	-74.2	-132.1	-91.3	86.7	226.1	
金融机构各项贷款同比增长(%)	11.5	11.5	12.6	13.1	13.5	13.3	13.3	13.4	13.5	13.5	13.8	14.0	
其中:个人消费贷款	19.3	18.6	17.7	17.5	17.2	17.2	17.5	17.6	17.5	17.3	17.1	16.6	
票据融资	25.1	27.1	29.2	31.3	32.1	23.8	19.5	16.6	10.3	9.1	11.4	16.0	
外币	金融机构外币存款余额(亿美元)	312.8	303.6	296.8	299.5	293.8	321.3	334.2	355.6	362.5	370.3	371.5	336.2
	金融机构外币存款同比增长(%)	-7.8	-11.2	-11.8	-10.9	-9.5	-4.1	0.5	17.5	15.3	14.0	21.2	13.7
	金融机构外币贷款余额(亿美元)	379.4	379.9	396.5	414.8	414.8	416.4	420.8	423.9	424.2	421.8	400.0	378.4
	金融机构外币贷款同比增长(%)	-12.9	-12.1	-7.7	-4.1	-3.2	-3.5	-0.7	5.2	6.0	7.8	4.1	0.7

数据来源:中国人民银行济南分行。

表 2 2001~2020 年山东省各类价格指数

	居民消费价格指数		农业生产资料价格指数		工业生产者购进价格指数		工业生产者出厂价格指数	
	当月同比	累计同比	当月同比	累计同比	当月同比	累计同比	当月同比	累计同比
2001	—	1.8	—	1.8	—	-0.6	—	-0.9
2002	—	-0.7	—	0.3	—	-1.3	—	-1.3
2003	—	1.1	—	2.4	—	5.7	—	3.5
2004	—	3.6	—	10.2	—	13.4	—	6.4
2005	—	1.7	—	6.2	—	5.9	—	3.7
2006	—	1.0	—	3.0	—	4.3	—	2.3
2007	—	4.4	—	7.1	—	4.8	—	3.3
2008	—	5.3	—	19.3	—	13.1	—	8.6
2009	—	0.0	—	-3.7	—	-4.5	—	-5.9
2010	—	2.9	—	3.0	—	9.3	—	7.2
2011	—	5.0	—	11.1	—	9.2	—	6.0
2012	—	2.1	—	5.9	—	-0.8	—	-1.6
2013	—	2.2	—	1.2	—	-1.6	—	-1.6
2014	—	1.9	—	-0.5	—	-1.8	—	-1.6
2015	—	1.2	—	-0.7	—	-5.0	—	-4.8
2016	—	2.1	—	-1.1	—	-2.0	—	-1.5
2017	—	1.5	—	0.9	—	7.3	—	5.5
2018	—	2.5	—	6.9	—	3.6	—	3.7
2019	—	3.2	—	7.6	—	-0.8	—	-0.3
2020	—	2.8	—	5.6	—	-2.5	—	-1.9
2019 1	1.9	1.9	—	—	0.0	0.0	0.0	0.0
2	1.5	1.7	6.2	6.4	-0.1	-0.1	0.1	0.1
3	2.7	2.0	5.1	6.0	0.0	0.0	0.3	0.1
4	2.8	2.2	5.7	5.9	0.1	0.0	0.7	0.3
5	2.8	2.3	5.7	5.9	0.0	0.0	0.4	0.3
6	2.8	2.4	5.7	5.8	-0.4	-0.1	-0.3	0.2
7	3.0	2.5	7.6	6.1	-0.6	-0.2	-0.4	0.1
8	2.5	2.5	9.0	6.5	-1.2	-0.3	-0.6	0.0
9	3.0	2.6	9.6	6.8	-1.6	-0.4	-1.0	-0.1
10	4.3	2.7	10.1	7.2	-2.0	-0.6	-1.5	-0.2
11	5.6	3.0	9.9	7.4	-2.1	-0.7	-1.2	-0.3
12	5.5	3.2	9.3	7.6	-1.6	-0.8	-0.4	-0.3
2020 1	6.2	6.2	—	—	-0.7	-0.7	-0.1	-0.1
2	5.7	6.0	—	—	-1.1	-0.9	-0.6	-0.4
3	4.8	5.6	—	—	-2.2	-1.3	-1.6	-0.8
4	3.6	5.1	—	—	-4.0	-2.0	-3.2	-1.4
5	2.9	4.6	—	—	-5.0	-2.6	-3.6	-1.8
6	2.9	4.4	—	—	-4.5	-2.9	-2.7	-2.0
7	3.2	4.2	—	—	-3.8	-3.0	-2.3	-2.0
8	3.1	4.1	—	—	-2.8	-3.0	-2.2	-2.0
9	2.3	3.9	—	—	-2.6	-3.0	-2.4	-2.1
10	0.4	3.5	—	—	-2.5	-2.9	-2.4	-2.1
11	-1.0	3.1	—	—	-1.5	-2.8	-1.4	-2.0
12	0.0	2.8	—	—	0.2	-2.5	0.0	-1.9

数据来源：山东省统计局，中国景气月报。

表 3 2020 年山东省主要经济指标

	1月	2月	3月	4月	5月	6月	7月	8月	9月	10月	11月	12月
	绝对值（自年初累计）											
地区生产总值（亿元）	—	—	14919.3	—	—	33025.8	—	—	52186.0	—	—	73129.0
第一产业	—	—	628.0	—	—	2393.0	—	—	3743.2	—	—	5363.8
第二产业	—	—	5666.0	—	—	12675.8	—	—	20171.2	—	—	28612.2
第三产业	—	—	8625.3	—	—	17957.0	—	—	28271.7	—	—	39153.1
工业增加值（亿元）	—	—	—	—	—	—	—	—	—	—	—	—
固定资产投资（亿元）	—	—	—	—	—	—	—	—	—	—	—	—
房地产开发投资	—	733.8	1538.7	2264.1	3099.4	4191.4	5065.5	5901.0	6865.3	7780.2	8668.8	9450.5
社会消费品零售总额（亿元）	—	3917.9	5800.7	7850.5	10146.1	12463.5	14859.3	17355.0	19960.4	23055.1	26045.3	29248.2
外贸进出口总额（亿元）	—	2780.8	4467.5	6151.0	7740.7	6461.4	11378.3	13366.4	15563.3	17631.5	19849.5	22009.4
进口	—	1393.2	2095.9	2776.8	3402.2	4159.2	4995.5	5798.9	6639.7	7423.8	8214.9	8954.6
出口	—	1387.6	2371.7	3374.2	4338.5	5302.2	6382.8	7567.6	8923.6	10207.7	11634.6	13054.8
进出口差额(出口—进口)	—	-5.6	275.8	597.4	936.3	1143.0	1387.3	1768.7	2283.9	2783.9	3419.7	4100.2
实际利用外资（亿美元）	9.4	16.3	31.8	37.6	48.8	64.1	74.4	90.2	107.8	126.2	152.1	176.5
地方财政收支差额（亿元）	-114.9	-434.4	-809.2	-1051.4	-1294.2	-1649.3	-1912.8	-2317.9	-2836.0	-2889.2	-3374.7	-4671.3
地方财政收入	824.8	1142.2	1622.7	2240.6	2784.5	3520.5	4123.1	4528.4	4990.7	5659.9	6067.2	6559.9
地方财政支出	939.7	1576.6	2431.9	3292.0	4078.7	5169.8	6035.9	6846.3	7826.7	8549.1	9441.9	11231.2
城镇登记失业率（%）（季度）	—	—	2.9	—	—	3.0	—	—	3.1	—	—	3.1
	同比累计增长率（%）											
地区生产总值	—	—	-5.8	—	—	-0.2	—	—	1.9	—	—	3.6
第一产业	—	—	-0.5	—	—	0.9	—	—	1.6	—	—	2.7
第二产业	—	—	-7.1	—	—	-0.7	—	—	1.8	—	—	3.3
第三产业	—	—	-5.4	—	—	-0.1	—	—	2.0	—	—	3.9
工业增加值	—	-10.6	-5.8	-3.1	-1.7	-0.1	0.5	1.8	2.9	3.7	4.4	5.0
固定资产投资	—	-11.9	-4.1	-0.7	0.2	1.3	1.9	2.6	2.7	3.1	3.4	3.6
房地产开发投资	—	-4.2	-0.3	-0.1	1.0	2.9	4.3	5.6	7.5	8.4	9.1	9.7
社会消费品零售总额	—	-16.1	-15.2	-13.0	-10.7	-9.5	-7.8	-6.1	-4.5	-2.8	-1.4	0.0
外贸进出口总额	—	-7.9	-3.6	-2.6	-3.4	-3.2	-1.3	1.5	4.2	5.8	7.3	7.5
进口	—	-3.7	-2.6	-6.4	-9.4	-7.6	-5.9	-3.8	-2.7	-3.1	-3.0	-4.1
出口	—	-11.7	-4.5	0.9	2.0	0.6	2.6	5.9	10.0	13.3	16.0	17.3
实际利用外资	1.9	-9.4	0.9	0.5	1.0	7.2	7.8	18.2	27.9	30.2	35.5	20.1
地方财政收入	0.9	-6.2	-10.1	-8.5	-6.9	-5.8	-3.9	-3.2	-2.1	-0.4	0.9	0.5
地方财政支出	1.1	-0.7	-6.4	-5.7	-5.7	-7.7	-5.1	-3.7	-3.1	-1.8	0.1	4.6

数据来源：山东省统计局，中国景气月报。